

OCHRANA

Ochrana zmije obecné znamená v první řadě zachování přirozeného životního prostoru nebo případně jeho obnovení. Mnoho původně volných ploch postupem času zarůstá. Odstraněním zarůstajících křovin se umožní přístup slunečních paprsků až na samotnou zem.



Odstraňování křovin v lokalitě Zechengrund (Oberwiesenthal)

Založením nebo ponecháním drobných struktur, např. pařezů stromů, nakupených odumřelých kmenů stromů a kamenů poskytneme zmijsi možnost využívat prostředí podle obliby a potřeb.

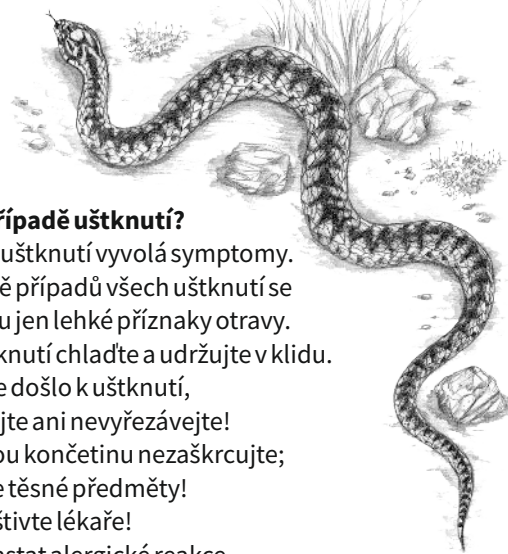
Je třeba se zaměřit také na nabídku potravy, což zmijsi zvyšuje šanci přežít. Například malé vodní útvary poskytují dobrý zdroj potravy ve formě mladých žab.

VÝSTRAHA

Zmije je plachý jedovatý had. K uštknutí zmijí dochází jen v případě, když na ni někdo šlápne nebo sáhne nebo ji vydráždí. Jed si zmijsi chce ponechat jen pro svou kořist. Uštknutí zmijsi je závažné, ale není smrtelné.

Jak se vyhnout uštknutí?

- V přírodě se pohybujte obezřetně.
- Při sběru hub a lesních plodů noste pevnou obuv a kalhoty s dlouhými nohavicemi.
- Při procházkách lesem chodte po cestách, abyste zvířata nerušili.



Co udělat v případě uštknutí?

- Ne každé uštknutí vyvolá symptomy. V polovině případů všech uštknutí se vyskytnou jen lehké příznaky otravy.
- Místo uštknutí chlaďte a udržujte v klidu.
- Místo, kde došlo k uštknutí, nevysávejte ani nevyřezávejte!
- Postiženou končetinu nezaškrucujte; odstraňte těsné předměty!
- Vždy navštivte lékaře!
- Mohou nastat alergické reakce.

(Zdroj: Středisko pro případ otrav Erfurt)

Již déle než 50 let nedošlo v Německu k úmrtí osob následkem uštknutí zmijsi.

PARTNER PROJEKTU

V rámci přeshraničního projektu HANDMADE NATURE realizujeme v chráněné krajinné oblasti Fichtelberg opatření pro zachování zmijsi obecné. Je to ale jen začátek. Pro zachování tohoto zajímavého živočišného druhu v Krušných horách bude nutné vyvinout značné úsilí.



Europäische Union. Europäischer Fonds für regionale Entwicklung. Evropská unie. Evropský fond pro regionální rozvoj.



Ahoj sousede. Hallo Nachbar. Interreg V A / 2014 – 2020



Impressum

Naturschutzzentrum Erzgebirge gGmbH
Am Sauwald 1 / OT Dörfel / 09487 Schlettau
Tel.: +493733 / 5629 - 0 / Fax: +493733 / 5629 - 99
E-Mail: zentrale@naturschutzzentrum-erzgebirge.de
Homepage: www.naturschutzzentrum-erzgebirge.de

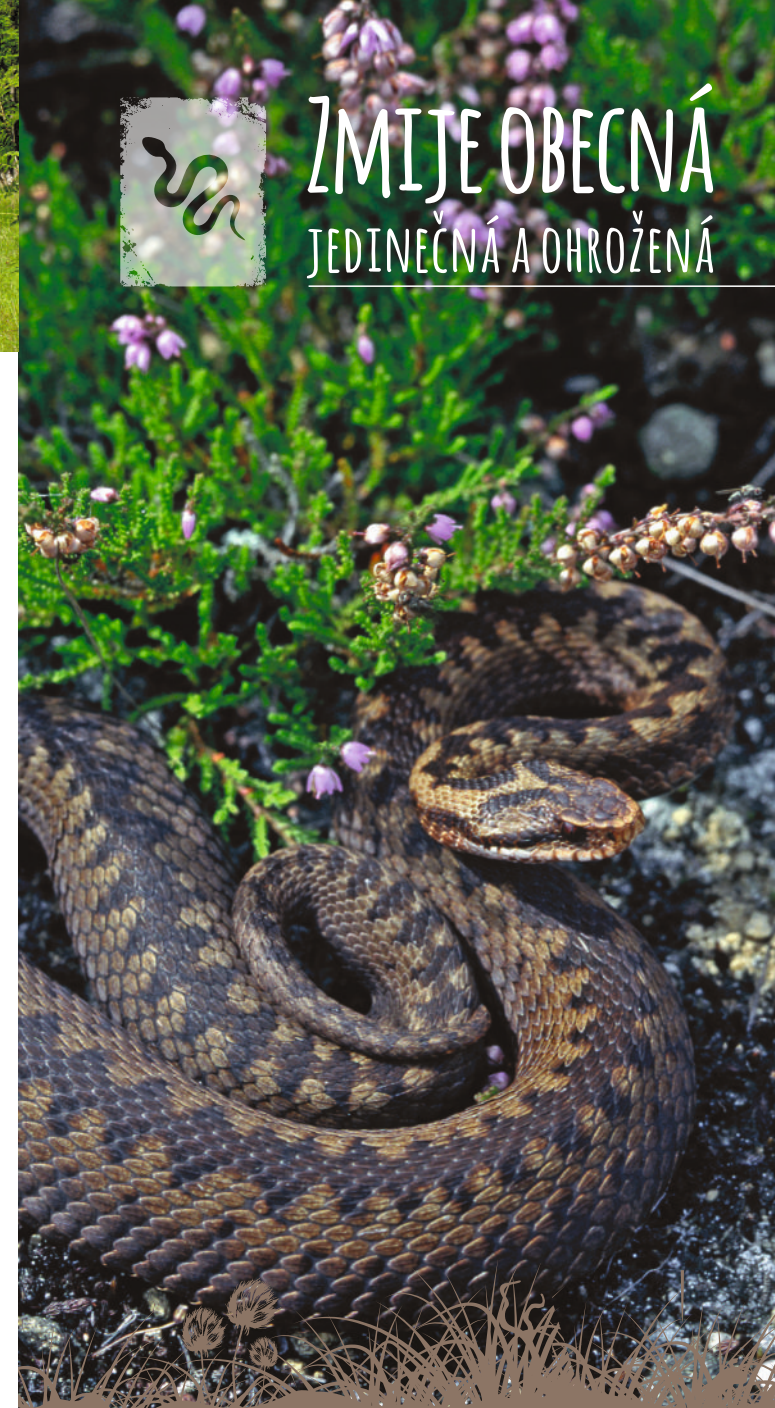
Fotografie: Titulní strana (Josef Hlásek), zmijsi při ritualizovaném souboji (Frank Leo), zmijsi přijímající potravu (Jaroslav Zelinka), fotografie zmijsi z blízka (vnitřní strana) (Jaroslav Zelinka), všechny další fotografie a grafiky (Naturschutzzentrum Erzgebirge)

Tištěno na recyklovaný papír pomocí barvy bez minerálních olejů.

2. vydání 2020



ZMIJSI OBECNÁ JEDINEČNÁ A OHROŽENÁ



NATURSCHUTZZENTRUM
ERZGEBIRGE





ZNAKY

Své jméno zmiije dostala díky klikaté čáře na zádech. Samičky dorůstají do délky maximálně 80 cm, samci do délky 65 cm. Barevný odstín může být i značně odlišný. Samičky jsou často zbarveny od hnědé až po měděný odstín červené, u samců převažuje šedé až modrošedé zbarvení. U obou pohlaví se občas vyskytnou černě zbarvené exempláře.

Zmiije obecná

(*Vipera berus*)

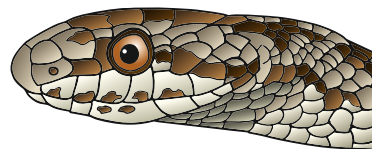


V Krušnohoří je zmiije jediným jedovatým hadem a spolu s užovkou hladkou, užovkou obojkovou a vzácnou užovkou stromovou (Aeskulapovou) v údolí Ohře patří k celkem čtyřem druhům hadů vyskytujícím se v tomto regionu.

Za hada je někdy považován také slepýš křehký, ve skutečnosti se ale jedná o ještěrku.

Užovka hladká

(*Coronella austriaca*)



Zmiji obecnou si lze nejsnáze splést s užovkou hladkou. Zmiije se však bezpečně pozná podle šterbinových zornic. Typický je také zdánlivě přísný pohled způsobený ploténkou nad očima. Zornice užovky je kulatá, užovka obojková má za hlavou žlutou kresbu připomínající dva půlměsíce.

Užovka obojková

(*Natrix natrix*)



ZPŮSOB ŽIVOTA

Roční cyklus

Koncem března, když teplota dosáhne přibližně 8°C, opouštějí zmiije své zimní úkryty a vyhřívají se na slunci. Zmiije je studenokrevný tvor a je tedy odkázaná na slunce jako na zdroj tepla. V období jarního vyhřívání na slunci dozrávají v těle samců spermie. Koncem dubna a začátkem května se zmiije vydávají na místa, kde probíhá páření.



Ritualizované souboje samců o přízeň samic

Před samotným pářením samci předvádí svou sílu, provádí takzvané ritualizované souboje. Samci se vzájemně ovíjí a snaží vzájemně stlačit k zemi. Nikdy při tom nepoužijí jedové zuby.

Po páření se hadi jednotlivě stahují do míst, kde tráví letní měsíce. Tato místa mohou být vzdálená i víc než jeden kilometr. V té době začíná sezóna lovu. Jídelníček zmiije obsahuje ještěrky, žáby a myši. Zmiije se ale živí také červy, hmyzem a mladými ptáky.

Od začátku srpna zmiije rodí 4 až 12 živých mláďat velikosti tužky. Mláďata se rodí již se zcela vyvinutými jedovými zuby a okamžitě se mohou samostatně vydat na lov. Nejpozději v polovině nebo koncem října si zmiije hledají místo, kde přečkají zimu. Musí to být místo, které nepromrzá, neboť teplota těla zmiije nesmí klesnout pod 1°C. Vhodná jsou například doupata malých savců nebo šterbiny mezi kameny.

Životní prostor zmiije

Zmiije obecná osidluje světlá místa v lese, slunné okraje lesů a cest, horské louky, rašeliniště a také skalnatá a kamenitá území. Důležité je členitý povrch. Zmiije často vyhledává slunná místa v bezprostřední blízkosti svého úkrytu. Mohou to být padlé kmeny stromů, až k zemi sahající větve smrků, zakrslé křoviny nebo také hromady kamení. V uklizené krajině zmiije žít nemůže.



Ideální úkryt nabízí odumřelé kmeny stromů



OHROŽENÍ

Dříve byla zmiije rozšířená na celém území Krušných hor. V současnosti se vyskytuje jen na několika lokalitách a stále jich ubývá. Hlavní příčinou ohrožení je aktuálně ztráta přirozeného prostoru pro život svůj a také život živočichů, kterými se zmiije živí.



Rozmanitý životní prostor v chráněném území „Fichtelbergwiesen“

Koexistence vhodných míst pro vyhřívání, přezimování, páření a lov potravy je v naší krajině už těžko k nalezení. Chybí vhodná členitost a skladba odumřelého dřeva a nahromaděných kamenů, světlých míst v lese a volných nezalesněných ploch. Silnice od sebe jednotlivé skupiny živočichů oddělují a dalším ohrožujícím faktorem pro život populace je nedostatečná obměna genů.

V Sasku a Německu je zmiije obecná podle červeného seznamu ohrožených druhů silně ohroženým živočišným druhem, v České republice ohroženým druhem. V obou zemích je chráněna zákonem a je zakázáno ji jakkoli rušit, chytat nebo zabíjet.